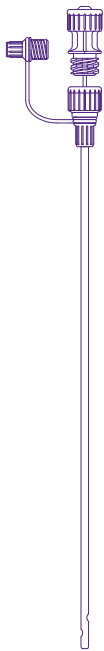


VERZORGING FLOCARE® PUR NEUS-MAAGSONDE



DEZE SONDES ZIJN GEMAAKT VAN COMFORTABEL EN HUIDVRIENDELIJK POLYURETHAAN EN ZIJN VERKRIJGBAAR IN VERSCHILLENDE CHARRIÈRES EN LENGTEMATEN.

DE PUR NEUS-MAAGSONDE IS GEÏNDICEERD WANNEER DE PATIËNT KORTDUREND SONDEVOEDING NODIG HEEFT (< 2 - 3 WEKEN, MAX. 6 WEKEN) EN/OF BIJ MAAG-DECOMPRESSIE. OVERWEEG BIJ LANGDURIG SONDEVOEDINGGEBRUIK DE PLAATSIJNG VAN EEN GASTROSTOMIESONDE.

Producteigenschappen

- Verbeterde veiligheid en uniformiteit door ENFit™-aansluiting met afsluitdop
- Transparante polyurethaan (PUR) sonde met 3 witte radiopaaklijnen voor goede zichtbaarheid op RX
- Eenvoudige visuele controle door blauwe centimeter markeringen
- Open, afgeronde tip met laterale en distale uitstroomopeningen
- Soepele voerdraad met siliconen coating (2,5 cm korter dan de sonde) voor een vlotte plaatsing
- Duidelijke kleurindicatie per charrière
- Sondes voor kinderen en volwassenen
- Latex- en DEHP-vrij

Sondevoeding

Er kan sondevoeding worden gegeven via de neus-maagsonde nadat de positie van de PUR sonde is gecontroleerd (bijvoorbeeld door röntgencontrole of door pH-meting van opgetrokken maaginhoud), zie plaatsing achterzijde instructiekaart.

Verzorging

- Was uw handen
- Controleer de sonde bij elke handeling aan de PUR sonde, visuele inspectie van het markeringspunt, de fixatie en indien mogelijk, de mond- en keelholte
- Doe een pH-meting altijd voor elke nieuwe toediening van voeding en/of medicatie en bij aanwijzing van mogelijke dislocatie (fig. 1)



fig. 1

- Spuit de sonde voor en na het toedienen van voeding en/of medicatie en ten minste 3 keer per dag, door met ca. 20-50 ml water om verstopping te voorkomen. Gebruik hiervoor een ENFit™ spuit van 20 of 60 ml. De hoeveelheid water hangt ook af van de gebruikte sonde en de plaats van toediening. Spoel met minder water maar wel regelmatig bij kleine kinderen en/of indien de sonde in de darm zit. (fig. 2)

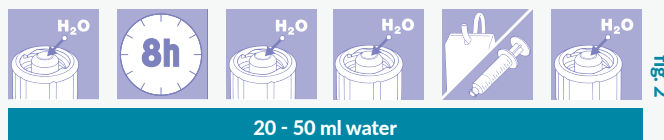


fig. 2

- Gebruik elke 24 uur een nieuw toedieningssysteem
- De aanhangtijd van Nutrison / Nutriini sondevoeding is beperkt; volg de instructies vermeld op het etiket
- Vervang de hypoallergene pleister elke dag, reinig de huid zorgvuldig en verander indien nodig de sonde van neusgat
- Een goede mondverzorging is cruciaal. Poets de tanden een keer per dag, spoel de mond meerdere malen per dag en gebruik een crème voor de lippen.
- Vervang de PUR sonde na maximaal 6 weken



Instructie bij verstopping van de sonde

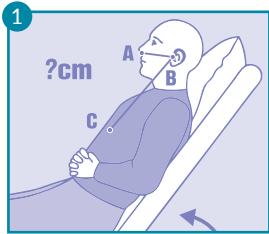
De volgende methode kan toegepast worden om verstoppingen in de sonde op te lossen:

- Spuit de sonde door met lauwwarm water. Gebruik niet teveel druk om scheuren van de sonde te voorkomen. Gebruik daarom nooit spuiten met een kleinere inhoud dan 20 ml
- Rol het zichtbare deel van de sonde voorzichtig tussen duim en wijsvinger in de lengte van de sonde. Gebruik geen andere vloeistoffen dan water om de sonde door te spuiten. Herplaats nooit een voerdraad in de sonde om verstopping op te lossen, omdat dit perforatie van het maagdarmkanaal tot gevolg kan hebben.
- Aspireer het vocht in de sonde. Injecteer lauwwarm water en aspireer het opnieuw. Herhaal dit tot de verstopping opgelost is. Is de verstopping van de sonde nog niet opgeheven, gebruik een oplossing met pancreasenzymen of verwijder de sonde en plaats een nieuwe
- Continue toediening via een enterale voedingspomp zorgt voor een constante snelheid en vermindert het risico op verstopping van de sonde.

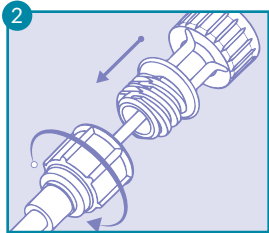


Stop onmiddellijk het voeden bij twijfel rond de medische toestand van de patiënt en neem contact op met de behandelend arts

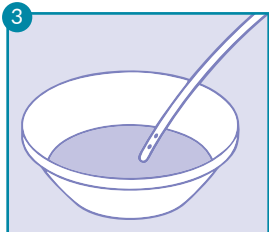
PLAATSING FLOCARE® PUR NEUS-MAAGSONDE



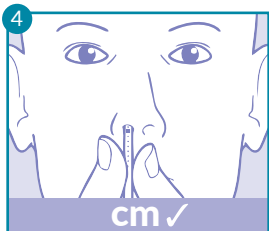
1 Leg de procedure uit aan de patiënt. Plaats de patiënt in een comfortabele, (half-)zittende houding. Meet de benodigde lengte van de sonde. De lengte tussen het oor en de punt van de neus (A-B) en van het oor tot het laagste punt van het sternum (B-C). Breng met een stift of een stukje kleefband een markering aan op dit punt op de sonde. Voor babies en kleine kinderen wordt meestal de ARHB (age-related height-based)-methode gebruikt.



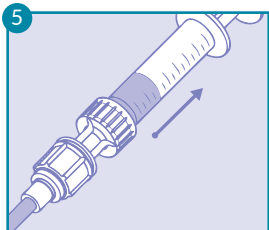
2 Breng de voerdraad volledig in de sonde en zorg ervoor dat deze goed vastzit in de connector. Vraag aan de patiënt om door zijn neus te blazen. Kies het neusgat waardoor de patiënt het gemakkelijkst ademt.



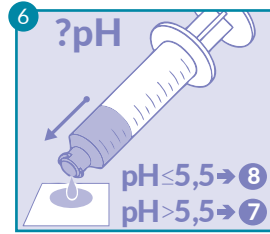
3 Dompel de tip van de sonde even in warm water, dit zal de tip zachter maken en de plaatsing van de sonde vergemakkelijken. Let op: een te flexibele tip kan krullen van de sonde in de keelholte veroorzaken.



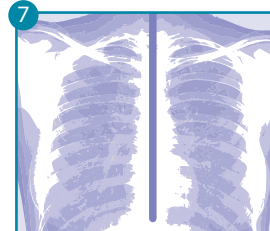
4 Vraag de patiënt om zijn hoofd naar achter te buigen en breng de sonde in het gekozen neusgat. Vraag de patiënt om naar voor te buigen zodra hij de sonde in zijn keel voelt. Schuif de sonde door en vraag de patiënt om de sonde verder door te slikken. Dit kan eventueel door kleine slokjes water te drinken. Laat de patiënt diep inademen om kokhalzen te voorkomen. Schuif de sonde zachtjes verder zonder te forceren. Vermijd de sonde in de luchtpijp te plaatsen. Schuif de sonde verder tot de eerder aangebrachte markering de neus bereikt.



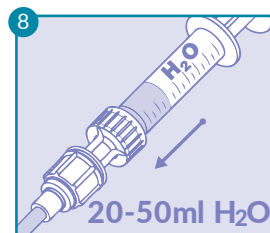
5 Controleer de correcte plaatsing van de sonde door met een spuit wat maaginhoud op te trekken.



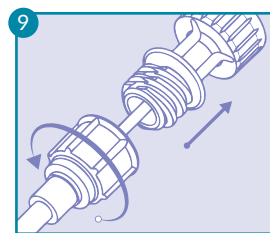
6 Meet de pH-waarde van de maaginhoud. Gebruik hiervoor indicatorpapier. De sonde ligt in de maag als de pH-waarde lager of gelijk aan 5,5.



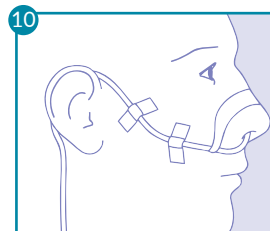
7 Indien de pH-waarde hoger is dan 5,5 moet de ligging door middel van een röntgenfoto worden gecontroleerd. De sonde is zichtbaar door de 3 radiopaaklijnen. Noteer de pH-waarde in het patiëntendossier. Noteer ook indien er zuurremmers gebruikt worden. Start nooit met de voeding voordat de juiste plaats van de sonde bevestigd is.



8 Spoel na de pH-meting de sonde door met minimaal 20-50 ml water om eventuele resten van maagvocht uit de sonde te verwijderen. Dit voorkomt verzuring en stolling van de sondevoeding en mogelijke verstopping van de sonde. Spoel met minder water maar wel regelmatig bij kleine kinderen en/of indien de sonde in de darm zit.



9 Verwijder de voerdraad. Duw de voerdraad nooit terug in een geplaatste sonde want dit kan een perforatie veroorzaken.



10 Zet de sonde vast op de neus. Vermijd dat de sonde tegen het neusgat wordt gedrukt. Noteer naam, charrière en lengte van de sonde in het patiëntendossier.

Verwijderen

De sonde kan verwijderd worden door zachtjes de sonde uit de neus van de patiënt te trekken. Het verwijderen moet steeds onder medisch toezicht gebeuren.



Gebruik nooit spuiten kleiner dan 20 ml aangezien ze te veel druk op de sonde zetten; de sonde zou kunnen barsten of zich verplaatsen.

WENST U MEER INFORMATIE OF ADVIES?

Contacteer Nutricia Advanced Medical Nutrition

☎ 070/222.307

✉ medical.nutrition@nutricia.be

🌐 www.nutriciamedical.be

NUTRICIA
flocare®