

La **SONDE DE GASTROSTOMIE FLOCARE®** (G-TUBE) EST UNE SONDE À BALLONNET EN SILICONE UTILISÉE EN REMPLACEMENT D'UNE SONDE DE GASTROSTOMIE EXISTANTE (GPE, SONDE À BALLONNET OU BOUTON).

LA SONDE PERMET UNE MISE EN PLACE AISÉE DE L'EXTÉRIEUR DANS UNE STOMIE EXISTANTE ET CICATRISÉE.

## Description du produit

La sonde de gastrostomie Flocare® est disponible en 5 charrières (10, 14, 16, 18 et 20)

La sonde en silicone transparent est composée de:

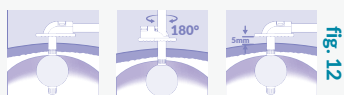
- Une valve de gonflage du ballonnet avec indication du volume à injecter **(A)**
- Un site d'alimentation (connecteur ENFit™ avec capuchon de protection) **(B)**
- Marques de graduation (en cm) sur la sonde
- Un disque de rétention externe en silicone **(C)**
- Un ballonnet de rétention interne en silicone. Le volume recommandé du ballonnet dépend de la charrière de la sonde et est indiqué sur la valve de gonflage **(A)**.
- Un clamp à ouverture rapide pour prévenir tout retour d'alimentation ou de liquide gastrique **(D)**
- Une marque radio-opaque indique l'extrémité du ballonnet et permet la visibilité pendant une radiographie **(E)**.

## L'alimentation via le G-Tube

L'administration de l'alimentation par sonde par la sonde de gastrostomie peut commencer après avoir contrôlé l'état de la stomie et la position correcte de la sonde.

## Entretien

- Se laver les mains avant chaque manipulation.
- Vérifier quotidiennement l'état de la stomie pour détecter d'éventuelles rougeurs et suintements. Désinfecter la peau quand nécessaire. Une fois la stomie formée et cicatrisée, il suffit de nettoyer, rincer et sécher minutieusement la peau.
- Libérer la sonde du disque de rétention externe et la pousser doucement dans la stomie.
- Tourner la sonde de 180° sur son axe, la tirer de nouveau dans sa position originale et la fixer dans le disque de fixation externe **(fig.12)**. Respecter une distance de 5 mm entre le disque de fixation externe et la peau.

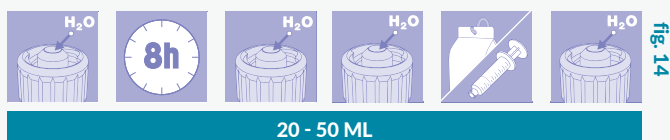


- Vérifier la position correcte de la sonde dans l'estomac en contrôlant la position du disque de rétention externe, et du pH du liquide gastrique qui doit être inférieur ou égal à 5.5. Utiliser du papier indicateur du pH à cette fin. A faire à chaque changement de poche ou en cas de doute quant à la position de la sonde **(fig 13)**.



Lire aussi les notices d'instructions avec la sonde de gastrostomie Flocare.

- Rincer la sonde avec 20-50 ml d'eau avant et après administration de l'alimentation ou des médicaments et au moins toutes les 8 heures pour éviter l'occlusion de la sonde **(fig.14)**. Utiliser une seringue ENFit™ à cette fin. **Pour le rinçage de la sonde, utiliser toujours une seringue de 20 ml ou plus et assurer un débit régulier.**
- Pour l'administration de médicaments, utiliser toujours une seringue adaptée au volume à administrer et assurer un débit régulier.
- Ne jamais forcer. En cas de résistance, arrêter la procédure et solliciter l'aide du personnel soignant.

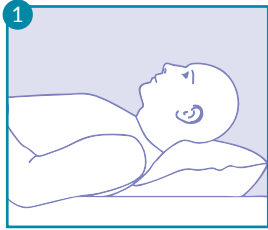


- Remplacer le système d'administration toutes les 24 heures.
- Vérifier 1 fois par semaine le volume d'eau stérile dans le ballon, avec une seringue luer. Si nécessaire compléter ou remplacer le volume d'eau par le volume indiqué dans le dossier médical. Ne jamais administrer de nutrition entérale ou de médicaments par la valve de gonflage du ballonnet **(A)**.
- Prendre soin de la bouche, les dents et les lèvres du patient alimenté par sonde. Laver les dents tous les jours, rincer la bouche quelques fois par jour et utiliser un baume pour les lèvres.
- Le temps de suspension du Nutrison est limité. Suivre les instructions sur l'étiquette.

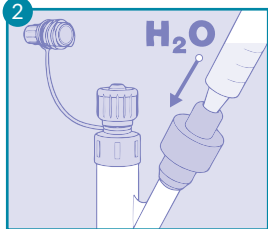


**En cas de doute quant à l'état de santé du patient (par exemple en cas d'une douleur abdominale), arrêter l'administration et contacter le médecin.**

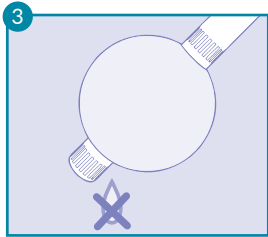
# MISE EN PLACE DE LA SONDE DE GASTROSTOMIE FLOCCARE®



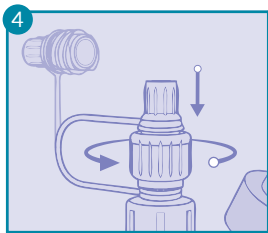
1 Le patient doit être sur le dos. Vérifier la charrière et la longueur de la sonde en place. Appliquer un gel anesthésiant autour de la sonde en place. Mettre de la gaze sous le disque de fixation externe pour prévenir tout écoulement de liquide gastrique directement sur la peau.



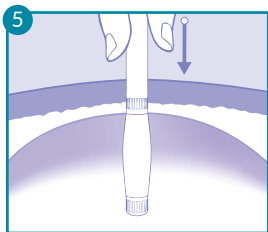
2 Prendre une nouvelle sonde de gastrostomie Floccare® de même charrière que la sonde initiale. Vérifier l'intégrité et l'état du ballonnet en injectant, avec une seringue luer, le volume indiqué d'eau stérile dans la valve de gonflage (A).



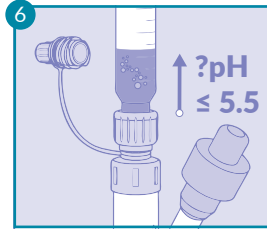
3 Mettre des gants stériles et faire rouler le ballonnet entre le pouce et l'index afin de vérifier qu'il est bien centré sur la sonde. Dégonfler le ballonnet.



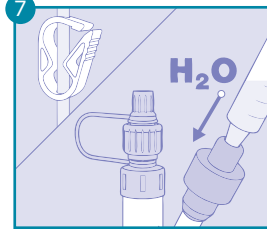
4 Fermer le capuchon de la sonde (B). Enlever l'ancienne sonde conformément aux instructions d'utilisation. Nettoyer la stomie avec de la gaze stérile sèche. Appliquer un lubrifiant hydrosoluble ou un gel anesthésiant sur l'extrémité de la nouvelle sonde, en faisant attention de ne pas boucher les orifices de la sonde.



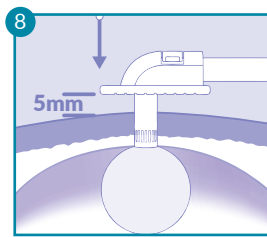
5 Introduire la nouvelle sonde aussi loin que possible dans la stomie.



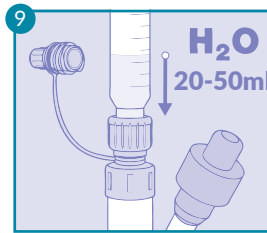
6 Garder la sonde en place et vérifier la position de l'extrémité en aspirant du liquide gastrique par le site d'alimentation (B) et en mesurant le pH gastrique. L'extrémité de la sonde est dans l'estomac si le pH est inférieur ou égal à 5,5. En cas de doute sur la position, confirmer la position par endoscopie ou radiographie.



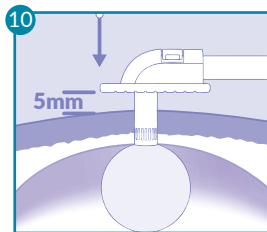
7 A l'ouverture du site d'alimentation, clamer (D) la sonde pour prévenir tout retour d'alimentation ou de liquide gastrique. Il est recommandé de déclamer quand le site d'alimentation est fermé par le capuchon. Gonfler le ballonnet (avec une seringue luer) via la valve de gonflage (A) en injectant la quantité d'eau stérile indiquée sur la sonde. Ne jamais dépasser la capacité du ballonnet.



8 Tirer la sonde légèrement vers le haut jusqu'à ce que la longueur de la sonde sortant de la stomie corresponde à la longueur de la sonde précédente (le cas échéant). Noter la charrière, la longueur de la sonde introduite et le volume d'eau injecté dans le ballonnet dans le dossier médical.



9 Rincer la sonde avec 20-50 ml d'eau via le site d'alimentation (B) pour éviter que la sonde ne se bouche.



10 Glisser le disque de fixation externe (C) jusqu'à 5 mm de la peau et maintenir la sonde à l'aide du disque de rétention externe à 90°.

## Durée d'utilisation et retrait

La sonde de gastrostomie Floccare® est conçue pour une utilisation de plusieurs mois. La durée de vie de la sonde varie selon différents facteurs comme la médication, le pH du liquide gastrique, la mobilité du patient, la durée d'utilisation et les soins de la sonde. Le retrait et/ou le remplacement d'une sonde sont déterminés par les performances du produit et/ou doivent être effectués sous contrôle médical. Pour retirer la sonde de gastrostomie, dégonfler le ballonnet en aspirant l'eau avec une seringue et tirer doucement sur la sonde jusqu'à son retrait de la stomie; ne pas utiliser de force. Si le ballonnet ne se dégonfle pas, nettoyer la valve de gonflage à l'eau chaude et essayer de nouveau. Si ceci est sans succès, il est recommandé de faire d'autres essais pour retirer la sonde sous contrôle médical, de préférence à l'hôpital.

## Il est déconseillé de:

1. Remplir le ballonnet jusqu'à explosion afin d'éviter un traumatisme
2. Couper la sonde de gastrostomie près de la peau afin d'éviter une obstruction
3. Vider le ballonnet via la sonde à l'aide d'une aiguille ou d'une seringue; ceci n'est pas une méthode sécurisée et représente un risque important pour le patient.

En cas de retrait accidentel : Introduire immédiatement une nouvelle sonde de gastrostomie (de même charrière) pour garder la stomie ouverte. Le gonflage du ballonnet doit se faire uniquement sous contrôle médical ou endoscopique afin d'éviter d'abîmer la fistule.

## VOUS SOUHAITEZ DE PLUS AMPLES INFORMATIONS OU UN CONSEIL ?

Contactez Nutricia Advanced Medical Nutrition

☎ 070/222.307

✉ [medical.nutrition@nutricia.be](mailto:medical.nutrition@nutricia.be)

🌐 [www.nutriciamedical.be](http://www.nutriciamedical.be)

NUTRICIA  
**flocare®**